

Rapport sectoriel produits structurés

Rapport trimestriel

Septembre 2009

Association Suisse Produits Structurés ASPS

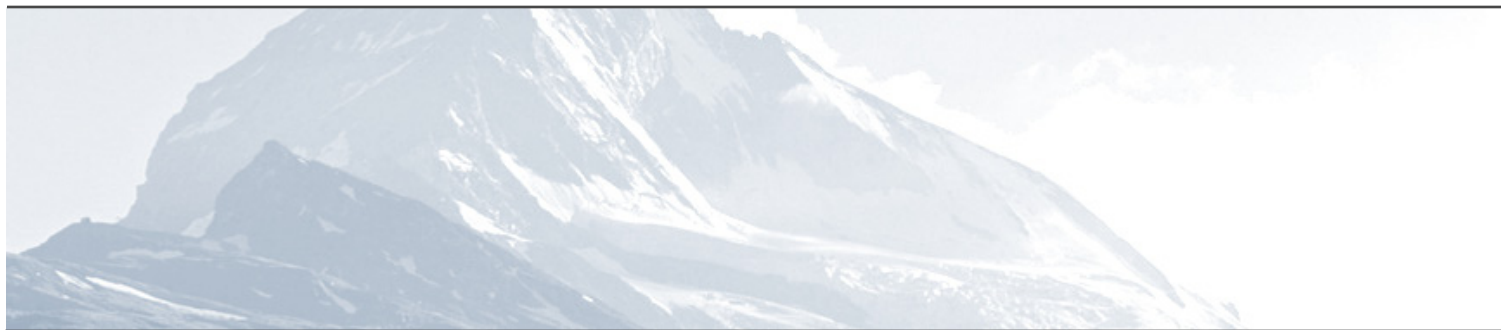


Table des matières

1. L'essentiel en un clin d'œil

1.1	Chiffres-clé.....	3
1.2	Modèle de catégorisation.....	3

2. Classification des produits

2.1	Classifications ASPS.....	4
-----	---------------------------	---

3. Portefeuilles de titres dans les dépôts de la clientèle auprès des banques

3.1	Produits structurés depuis 2005.....	5
3.2	Toutes les catégories.....	6
3.3	Toutes les catégories en pour cent.....	7
3.4	Selon les segments clientèles (titulaire desdépôts).....	8

4. Produits structurés à la bourse Scoach

4.1	Développement du chiffre d'affaires entre 1995 – 2008.....	9
4.2	Développement du chiffre d'affaires ces 12 derniers mois	10
4.3	Nombre de produits cotés entre 1995 – 2008.....	11
4.4	Nombre de produits cotés ces derniers 12 mois.....	12
4.5	Nouvelles émissions entre 2002 – 2008.....	13
4.6	Nouvelles émissions ces derniers 12 mois.....	14
4.7	Parts de marché des 5 principaux émetteurs	15

5. Appendice

5.1	Abbreviations.....	16
5.2	Impressum.....	16
5.3	Sources des données.....	16
5.4	Disclaimer.....	16

1. L'essentiel en un clin d'oeil

1.1 Chiffres-clé

- A la fin juillet 2009, un total de CHF 238 mrd (chiffres les plus récents de la BNS) était placé dans des produits structurés sur des dépôts bancaires suisses («actifs sous gestion»). Ils ont dégressé de CHF 16 mrd (-6.3%) par rapport à janvier 2009.
- Par rapport aux autres papiers-valeurs (actions, fonds, etc.), cela équivaut à 5.74% de tout l'argent placé sur des dépôts bancaires suisses. En comparaison au début de l'année (6.61%) c'est une diminution de 13.16%.
- Ces dépôts de la clientèle sont détenus de 34.03% par des investisseurs privés, de 59.25% par des investisseurs institutionnels et de 6.72% par des clients commerciaux.
- En Septembre 2009, les produits structurés ont enregistré des transactions boursières de CHF 3.556 mrd à la bourse Scoach (+8.25% par rapport au mois précédent).
- La catégorie des produits de levier a sa part à 54.78% de toutes transactions boursières. Les produits de placement ont légèrement progressé à 45.22%.
- Par Septembre 2009, 23'745 produits étaient cotés, soit une ascension de 1.28% par rapport au mois précédent.
- Avec 3'273 nouvelles émissions en mois de septembre le marché a augmenté.

1.2 Modèle de catégorisation

- Par le 1. Août 2009 les types de produits Spread Warrants, Certificats Airbag et Barrier Range Reverse Convertibles ont été fermés dû à un volume insignifiant.
- Une version actualisée de la Swiss Derivative Map est disponible en octobre 2009.
- Le site de l'association www.asps-association.ch fournit de plus amples informations sur le fonctionnement des types de produits, l'attribution des astérisques et la Swiss Derivative Map.
- Sur le site Web de l'association, vous trouvez aussi des informations sur la solvabilité des émetteurs et le ASPS indicateur de risque (désormais, le jour du premier listing, aussi disponible avant l'ouverture de la bourse), utilisant comme référence la « value at risk » (VaR), pour montrer le risque de marché des produits structurés.

2. Classification des produits ASPS

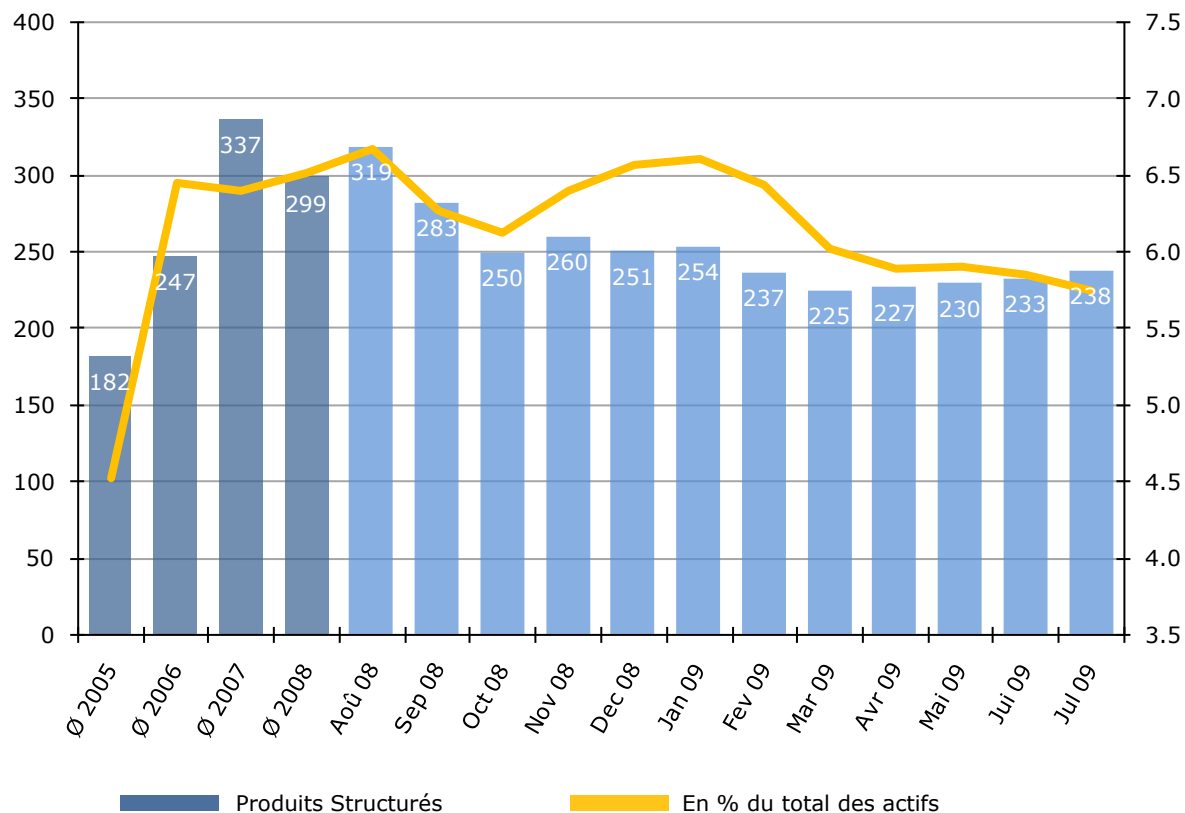
2.1 Classifications ASPS

Produits levier	Produits participation	Produits optimisation de la performance	Produits protection du capital
Warrants	Certificats Tracker	Certificats Discounts	Protection du capital sans plafond
Knock-Out Warrants	Certificats Bonus	Certificat Barrier Discount	Certificates Echangeables
Mini-Futures	Certificats Outperformance	Reverse Convertibles	Protection du capital avec plafond
Divers Levier	Certificats Outperformance	Barrier Reverse Convertibles	Protection du capital avec coupon
	Bonus	Certificats Capped Outperformance	Protection du capital avec Knock-Out
	Certificats Twin-Win	Certificats Express	Divers Protection du capital
	Divers Participation	Certificats Capped-Bonus	
		Divers Optimisation de la performance	

- L'association classe les produits en quatre groupes principaux et 20 catégories de produits.
- Sur le site de l'association se trouve une fonction de recherche de produits www.asps-association.ch (Recherche de produits).
- La classification est vérifiée mensuellement et complétée.
- De nouvelles catégories de produits sont créées si trois émetteurs émettent au moins trois produits d'un type similaire.

3. Portefeuilles de titres dans les dépôts de la clientèle auprès des banques

3.1 Produits structurés depuis 2005



- Le marché des produits structurés s'est consolidé pendant les derniers mois et se retrouve en voie de croissance dès mars.
- Vu la croissance des dernières années, l'ASPS estime que le marché des produits structurés va de nouveau croître de manière significative pourvue que l'ensemble de l'économie se redresse.

Source: Bulletin mensuel des statistiques économiques BNS, derniers chiffres disponibles

3. Portefeuilles de titres dans les dépôts de la clientèle auprès des banques

3.2 Toutes les catégories

Chiffres en milliards CHF

Date	Total	Marché monétaire	Obligations	Actions	Fonds de placement	Produits structurés	Autres titres
Ø 2005	3'927	58	1'202	1'467	1'012	182	36
Ø 2006	4'598	67	1'203	1'759	1'307	247	15
Ø 2007	5'246	82	1'232	1'990	1'599	337	6
Ø 2008	4'587	115	1'181	1'533	1'458	299	3
Aoû 08	4'788	115	1'213	1'619	1'519	319	2
Sep 08	4'518	129	1'206	1'462	1'435	283	3
Oct 08	4'083	144	1'160	1'263	1'263	250	3
Nov 08	4'069	136	1'215	1'191	1'265	260	2
Dec 08	3'822	130	1'121	1'155	1'163	251	2
Jan 09	3'844	136	1'146	1'112	1'193	254	2
Fev 09	3'675	141	1'152	987	1'156	237	2
Mar 09	3'743	134	1'151	1'062	1'169	225	2
Avr 09	3'858	133	1'158	1'146	1'192	227	2
Mai 09	3'894	130	1'160	1'190	1'183	230	2
Jui 09	3'985	135	1'192	1'206	1'217	233	2
Jul 09	4'138	130	1'221	1'303	1'244	238	2

- Depuis janvier 2009, le total des portefeuilles de titres est monté de CHF 3'844 mrd à CHF 4'138 mrd, soit une augmentation de 7.65% (non corrigé des effets des cours).
- Depuis début 2009, le marché des produits structurés a diminué de CHF 254 mrd à CHF 238 mrd, soit une régression de 6.3%.
- Dès avril les dépôts de la clientèle étaient placés principalement en actions (+13.7%) et en obligations (+5.44%). Les produits structurés (+4.85) et les fonds de placement (+4.36) ont aussi gagné. Seulement la catégorie marché monétaire a perdu (-2.26%).

Source: Bulletin mensuel des statistiques économiques BNS

3. Portefeuilles de titres dans les dépôts de la clientèle auprès des banques

3.3 Toutes les catégories en pour cent

Chiffres en %

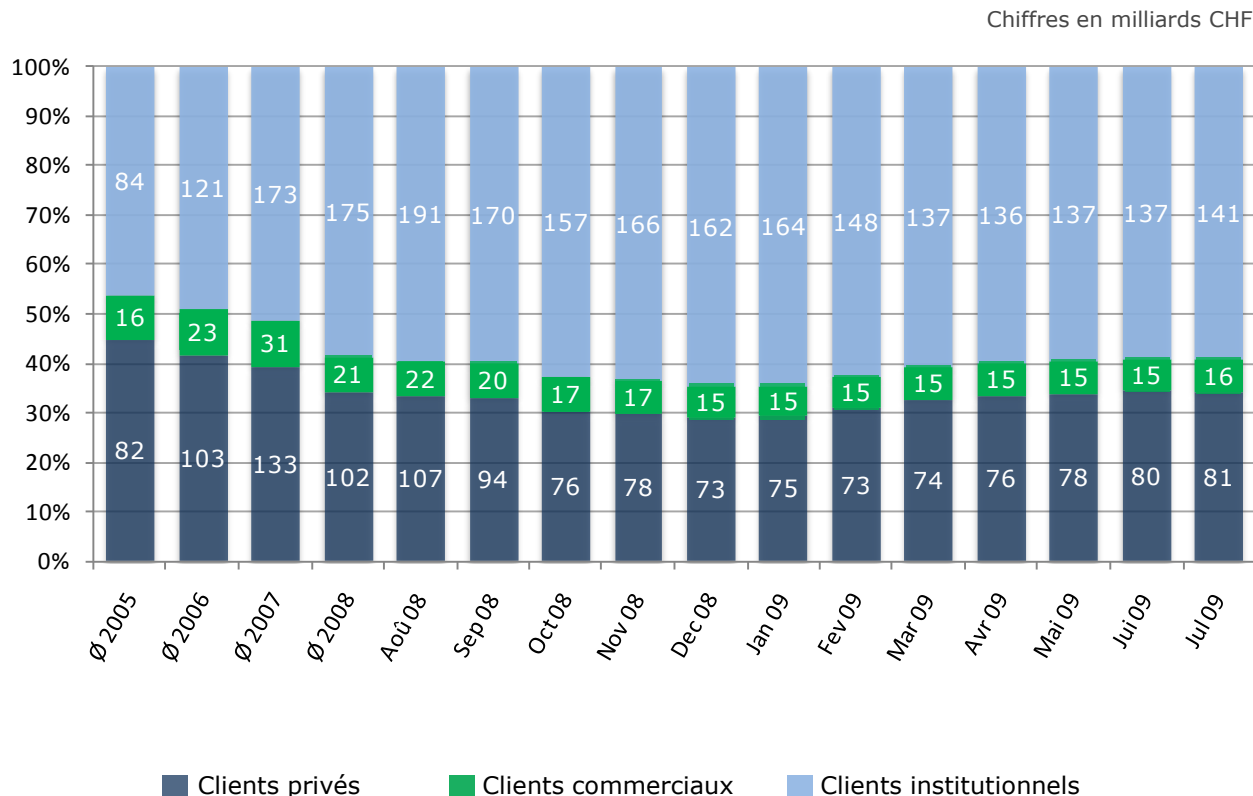
Datum	Marché monétaire	Obligations	Actions	Fonds de placement	Produits structurés	Autres titres
Ø 2005	1.48	30.61	37.36	25.76	4.63	0.92
Ø 2006	1.46	26.16	38.25	28.42	5.37	0.33
Ø 2007	1.57	23.49	37.93	30.48	6.43	0.11
Ø 2008	2.50	25.74	33.43	31.78	6.51	0.06
Aoû 08	2.40	25.34	33.81	31.73	6.67	0.05
Sep 08	2.86	26.69	32.36	31.76	6.26	0.07
Oct 08	3.54	28.41	30.94	30.92	6.12	0.07
Nov 08	3.34	29.86	29.26	31.09	6.40	0.06
Dec 08	3.39	29.34	30.22	30.44	6.56	0.05
Jan 09	3.54	29.81	28.94	31.04	6.61	0.06
Fev 09	3.83	31.35	26.85	31.47	6.44	0.06
Mar 09	3.59	30.74	28.37	31.23	6.02	0.05
Avr 09	3.44	30.02	29.71	30.89	5.89	0.05
Mai 09	3.33	29.78	30.55	30.39	5.90	0.05
Jui 09	3.38	29.92	30.27	30.54	5.85	0.05
Jul 09	3.14	29.52	31.49	30.06	5.74	0.05

- En juillet 2009 5.74% des dépôts de la clientèle étaient placés dans des produits structurés, une régression de 13.16% par rapport au début de l'année (6.61%).
- Ce trimestre il n'y avait pas de grandes changement des pourcentages. Le déplacement le plus remarquable dès avril 2009 on a enregistré dans la catégorie de marché monétaire (-8.72%). Les actions ont pu gagner 5.99%.

Source: Bulletin mensuel des statistiques économiques BNS

3. Portefeuilles de titres dans les dépôts de la clientèle auprès des banques

3.4 Selon les segments clientèles (titulaire des dépôts)



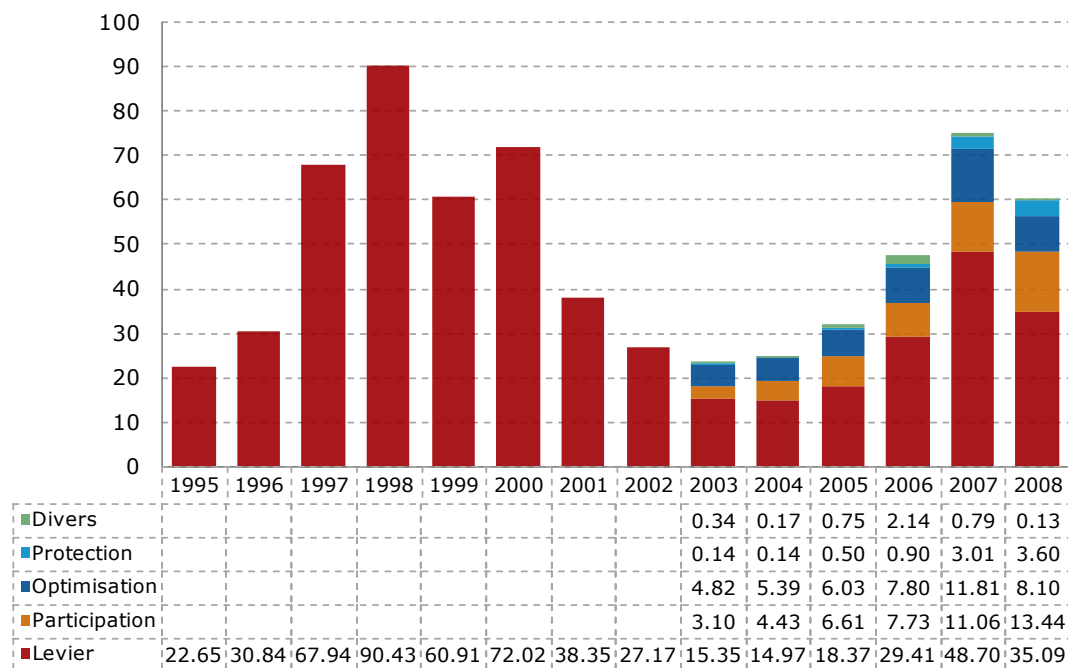
- Pendant 2008 on a enregistré des déplacements permanents dans les dépôts de la clientèle. Remarquable en particulier était la diminution de la part des clients privés. Cette valeur a pourtant recommencé à monter depuis janvier 2009.
- L'ASPS estime que plus de la moitié des produits structurés détenus par des privés ont été acquis par l'intermédiaire d'un gérant de fortune.

Source: Bulletin mensuel des statistiques économiques BNS

4. Produits structurés à la bourse Scoach

4.1 Développement du chiffre d'affaires entre 1995 - 2008

Chiffres en milliards CHF



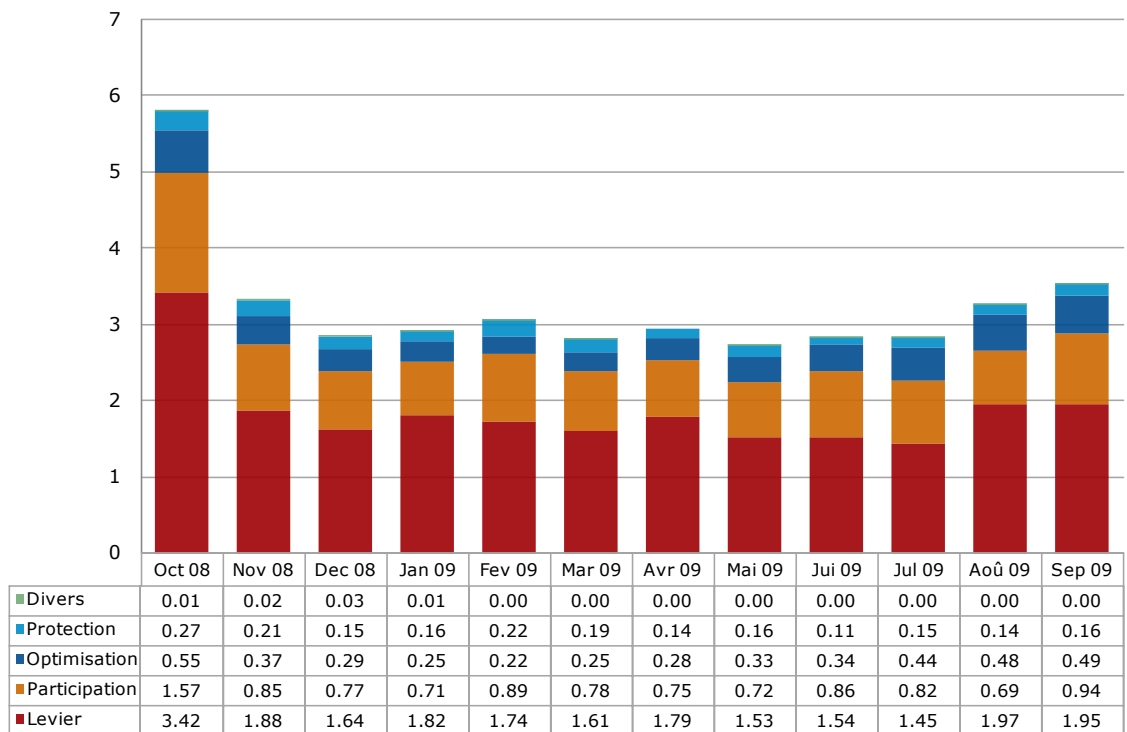
- Avec le négoce de CHF 60.36 mrd les produits structurés ont atteint environ 80% de son chiffre d'affaires de l'année précédente extrêmement réussi (CHF 75.37 mrd).
- Les produits de levier, qui représentent habituellement la plus grande partie des transactions boursières, ont enregistré en 2008 une baisse des bénéfices (-27.95%), pendant que les produits de participation (+21.52%) et protection du capital (+19.6%) ont gagné une grande part du chiffre d'affaires. Cette tendance va continuer aussi en 2009.

Source: SIX Swiss Exchange, Derivative Partners Research AG

4. Produits structurés à la bourse Scoach

4.2 Développement du chiffre d'affaires ces 12 derniers mois

Chiffres en milliards CHF

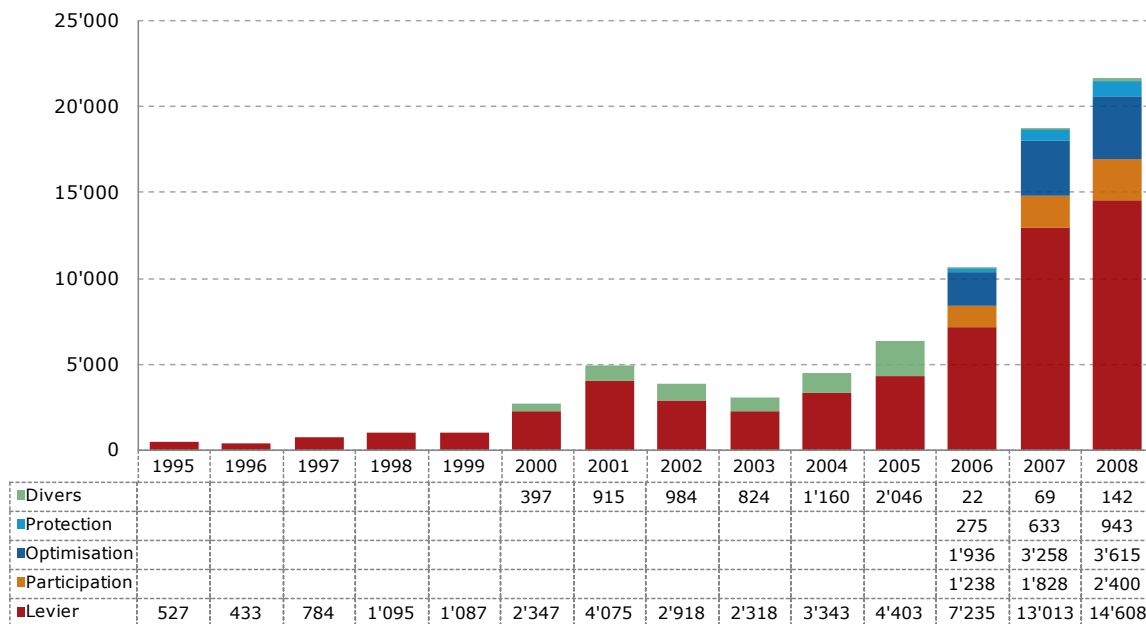


- En septembre 2009 les transactions boursières ont pu se consolider avec CHF 3.556 mrd. Par rapport au mois précédent ils sont montés de 8.25%.
- La part du lion revient aux produits de levier avec CHF 1.95mrd (54.78%). La part des produits de placement au total des transactions boursières a légèrement augmenté et s'inscrit à 45.22% en septembre.
- Avec CHF 5.82 mrd en octobre 2008 les transactions boursières mensuelles ont atteint le niveau le plus élevé des douze mois passés.

Source: SIX Swiss Exchange, Derivative Partners Research AG

4. Produits structurés à la bourse Scoach

4.3 Nombre de produits cotés entre 1995 – 2008*



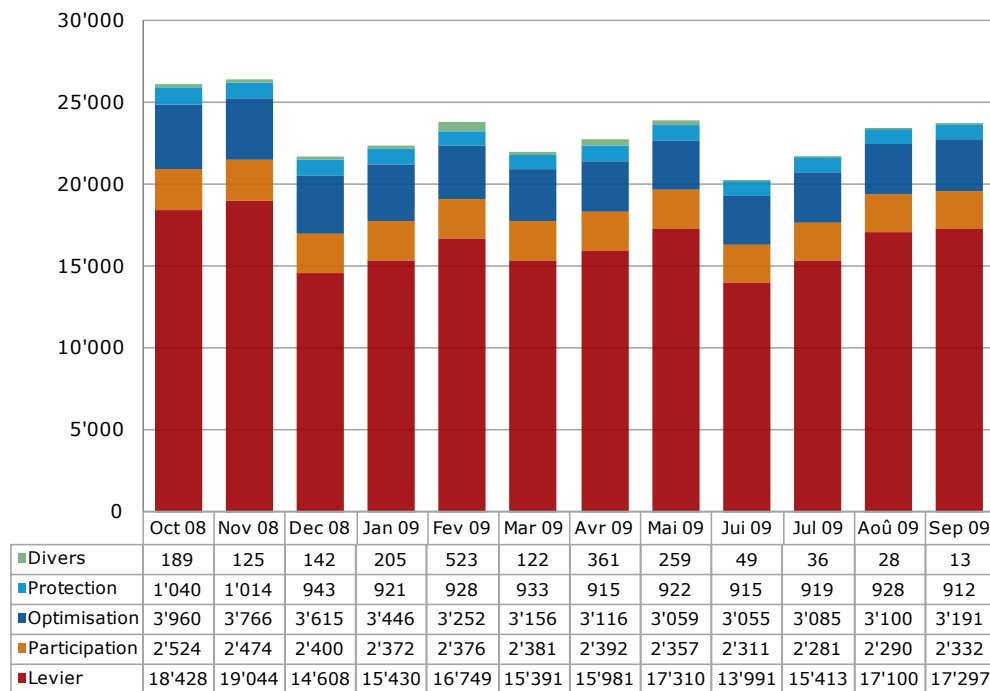
- Avec une croissance constante des produits cotés (21'708 à la fin de l'année 2008), l'année précédente a encore une fois été dépassée. On a enregistré des hausses dans toutes les catégories de produit.

* Nombre de produits coté à la fin de chaque année

Source: SIX Swiss Exchange, Derivative Partners Research AG

4. Produits structurés à la bourse Scoach

4.4 Nombre de produits cotés ces derniers 12 mois

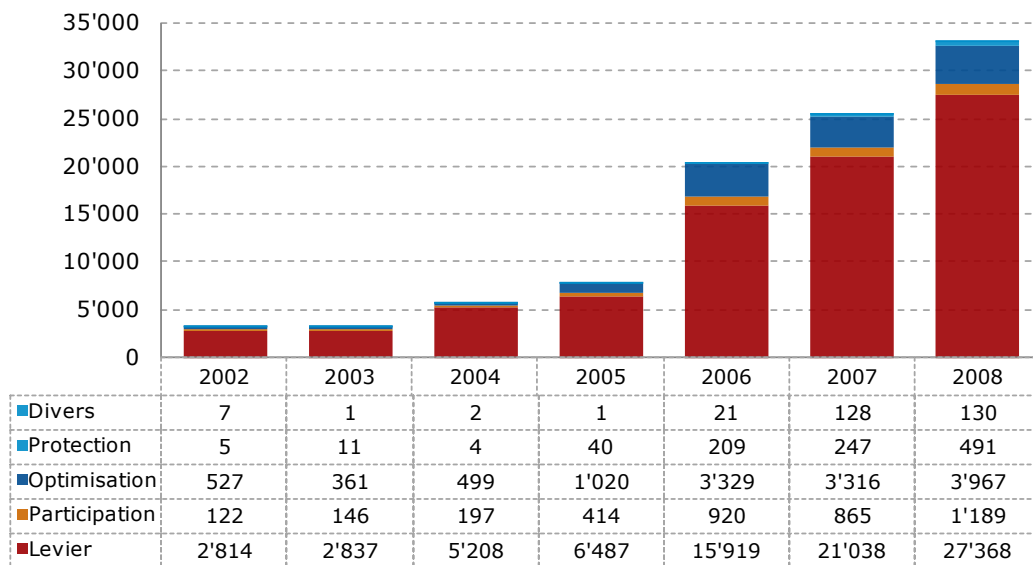


- Le nombre de produits cotés est redescendu fin juin pour la première fois depuis février 2009. Mais on septembre le niveau a excédé cela du mai.
- Le nombre de 22'374 produits cotés à la bourse Scoach en janvier 2009 à monté de 6.13% à 23'745 fin septembre.

Source: SIX Swiss Exchange, Derivative Partners Research AG

4. Produits structurés à la bourse Scoach

4.5 Nouvelles émissions entre 2002 - 2008

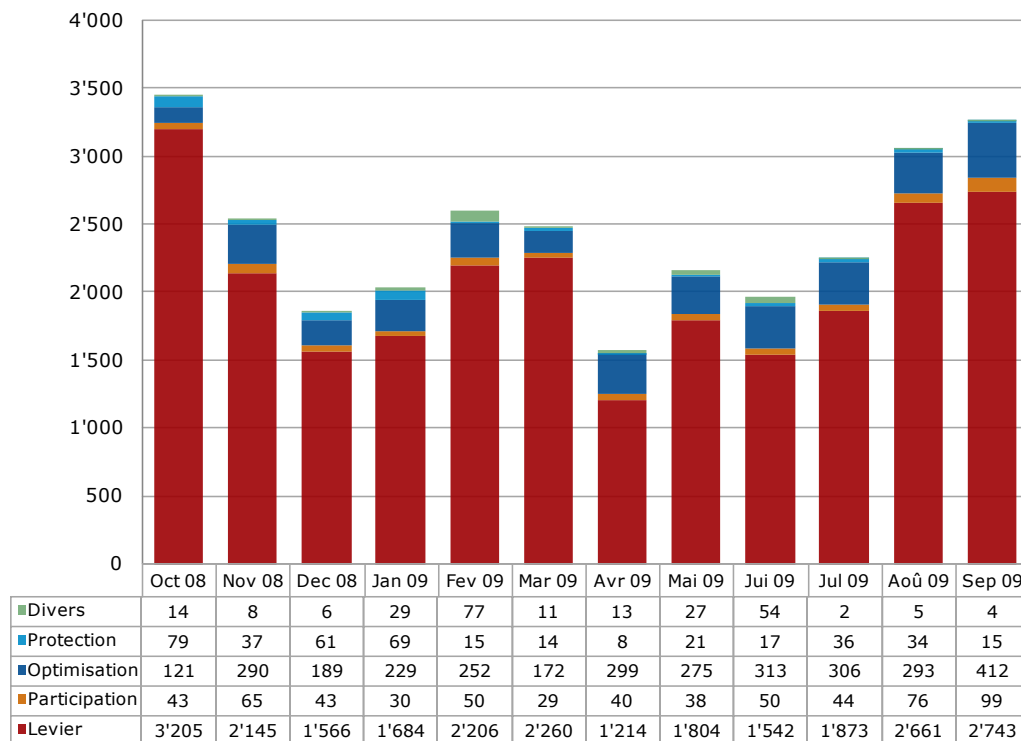


- Avec 33'145 nouvelles émissions en 2008 les années précédentes ont une autre fois été largement dépassé.
- Les produits de levier représentent la plus grande partie avec 82%. Dans la catégorie des produits de placement des produits d'optimisation de la performance en premier ligne ont été émetté.

Source: SIX Swiss Exchange, Derivative Partners Research AG

4. Produits structurés à la bourse Scoach

4.6 Nouvelles émissions ces derniers 12 mois



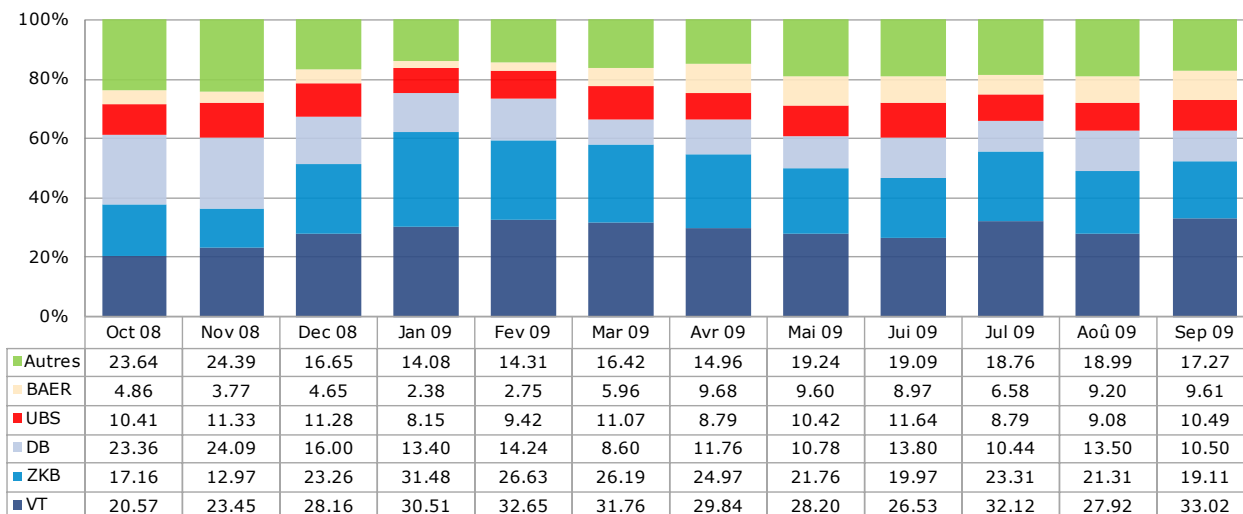
- Depuis octobre 2008, un mois avec le plus des nouvelles émissions, l'émission des nouveaux produits a stabilisé sur un niveau moyen. Avec 3'273 produits en mois de septembre ce niveau est presque regagné.
- Les produits de levier représentent la plus grande partie des nouvelles émissions avec 83.80% en septembre 2009. En plus, une augmentation nette par rapport au mois précédent a été observé pour les produits de participation (+30.26%) et les produits d'optimisation de la performance (+40.61%).

Source: SIX Swiss Exchange, Derivative Partners Research AG

4. Produits structurés à la bourse Scoach

4.7 Parts de marché des 5 principaux émetteurs

Chiffres en %



- En 2009 les cinq principaux émetteurs de produits structurés cotés en bourse sont la banque Vontobel (part de marché en septembre: 33.02%), la banque cantonale de Zurich (19.11%), Deutsche Bank (10.50%), l'UBS (10.49%) et la banque Julius Baer (9.61%).
- Gagnants de l'année 2009 (janvier à septembre) sont la banque Julius Baer (+ 303.78%); l'UBS (+28.71%) et Bank Vontobel (+8.23%). Perdants de parts de marché sont la banque cantonale de Zurich (-39.29%) et la Deutsche Bank (-21.64%). Le part des autres émetteurs est aussi monté de 22.66%.
- Depuis mars 2009 les cinq principaux émetteurs sont les mêmes.

Source: SIX Swiss Exchange, Derivative Partners Research AG

5. Appendice

5.1 Abréviations

Produits Levier.....	Levier
Produits protections du capital.....	Protection
Produits participation.....	Participation
Produits optimisation de la performance.....	Optimisation
Produits divers.....	Divers
Milliards.....	mrd

5.2 Impressum

Association Suisse Produits Structurés ASPS

Splügenstrasse 10, CH-8002 Zurich, Suisse

www.asps-association.ch

Contact: peter.keller@svsp-verband.ch

Parution: mensuelle / trimestrielle (rapport complet)

5.3 Sources des données

BNS Bulletin mensuel de statistiques économiques

SIX Swiss Exchange

Derivative Partners Research AG

Etat de toutes les données: 30.09.2009.

5.4 Disclaimer

Toutes données et informations fournies sans aucune garantie, cf. la rubrique <http://www.svsp-verband.ch/home/disclaimer.aspx?lang=fr>. Reproduction et citations autorisées avec indication de la source.